

**W KOCIOŁKU ... WARTO PRZECZYTAĆ ...**

## Do tronu Maryi Pani Gietrzwałdzkiej - PIELGRZYMI NADZIEI -

Kustosz Sanktuarium w Gietrzwałdzie zachęca by choć raz w **2025** roku przybyć do Maryi – do Gietrzwałdu. Pielgrzymujmy do jedyne w Polsce miejsca objawień Maryi zatwierdzonego przez Kościół - mówmy o nim by rozpowszechnić ten ewenement jakim jest ilość objawień i to, że Matka Boża mówiła po polsku. Zaborcy w czasie objawień nawet nie pozwalali o tym pisać, ale bez mediów ludzie trafiali w to miejsce z całej Polski.

W 1877 objawienia gietrzwałdzkie zbiegły się z trudnym dla Polaków momentem historycznym - wpływami Kulturkampfu (walka z Kościołem), gwałtowną germanizacją, ograniczeniem wpływów Kościoła katolickiego.

### A jak jest obecnie ?

Polska potrzebuje naszej modlitwy i zaangażowania.

W czasach gdy ludzie łamali prawo, by pielgrzymować do Gietrzwałdu, my mamy tę możliwość by odwiedzać to miejsce, dzielić się swoimi świadectwami i przede wszystkim mówić o tym miejscu, które można pokochać, gdyż czuć tam obecność Matki Bożej. Są to czasy które od nas tego wymagają. Sanktuarium Matki Bożej w Gietrzwałdzie **to nasza nadzieja**. Matka Boża w 1877 roku **była nadzieją** dla umęczonego Narodu. Obiecała nam - „**Ja zawsze będę z Wami**”. To jest właśnie ten czas, aby miejsce uświęcone przez Maryję odwiedzać, modlić się, powierzyć wszystko Maryi i dbać o nasze polskie, święte miejsce!

**Bądźmy PIELGRZYMAMI NADZIEI niosącymi Wiarę i Miłość - zatopieni w modlitwie różańcowej o pokój w naszej Ojczyźnie i w naszych Rodzinach.**



## - z Maryją - POD KLONEM

Buletyn Informacyjny Parafii pw. Matki Bożej Gietrzwałdzkiej w Kociołku Szlacheckim

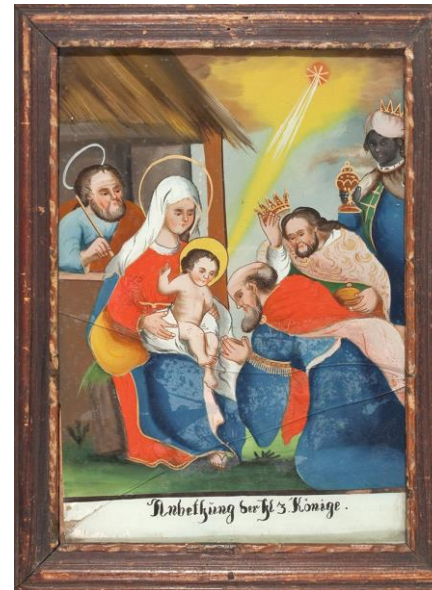
ROK IV

styczeń 2025

NR 1(48)

## PIELGRZYMI NADZIEI

nieść **WIARĘ** i **MIŁOŚĆ** zrodzoną w Betlejem



## Święto Objawienia Pańskiego

Kościół katolicki 6 stycznia obchodzi uroczystość Objawienia Pańskiego, czyli Epifanii, która w polskiej tradycji nazywana jest świętem Trzech Króli. Jest to jedno z najstarszych chrześcijańskich świąt. Powstało na początku IV wieku. W jego centrum jest nowo narodzony Jezus Chrystus, który objawia się światu.

Symbolem tego święta jest historia opisana jedynie w Ewangelii św. Mateusza, według której Mędrcy ze Wschodu przybyli do Betlejem, aby oddać pokłon narodzonemu Jezusowi.

Ewangelista nie podaje ich imion, pochodzenia ani dokładnej liczby, opisuje jedynie, że na miejsce doprowadziła ich gwiazda, a w darze złożyli Jezusowi złoto, kadzidło i mirrę.

Dopiero od średniowiecza rozwijał się kult przybyszów ze Wschodu. Wówczas zaczęto używać określenia „Trzej Królowie”, prezentować ich jako przedstawicieli różnych ras, nadano im również imiona: Kacper, Melchior i Baltazar.

(opr. a.s.)

### - z Maryją - POD KLONEM

Parafia pw. Matki Bożej Gietrzwałdzkiej Kociołek Szlachecki 12a, 12-200 Pisz

Msze święte w niedzielę: **Kociołek** (kościół parafialny) godz. 10:00;

**Karwik** (kaplica pw. św. Bernarda) godz. 8:00; **Rostki** (kaplica pw. św. Kazimierza) godz. 12:00.

Msza święta w dni powszednie: kościół parafialny godz. 17:00; w czasie kolędy godz. 8:30.

PROBOSZCZ PARAFII: ks. Tomasz Masłowski, numer telefonu: 514 705 134.

ADRES e-mail: [kociolek.parafia@gmail.com](mailto:kociolek.parafia@gmail.com);

NUMER KONTA BANKOWEGO: 56 9364 0000 2002 0003 4858 0001



# DOMOWY KOŚCIÓŁ

## GAŁĄZ RODZINNA RUCHU ŚWIATŁO-ŻYCIE



„RODZINA MIEJSCEM UCZENIA SIĘ NADZIEI”

*„Przymierze małżeńskie, przez które mężczyzna i kobieta tworzą ze sobą wspólnotę całego życia, skierowaną ze swej natury na dobro małżonków oraz do zrodzenia i wychowania potomstwa, zostało między ochrzczonymi podniesione przez Chrystusa Pana do godności sakramentu.”*

Ksiądz Franciszek Blachnicki, założyciel **Kościola, gałęzi rodzinnej Ruchu Światło-Życie** mówiąc o sakramencie małżeństwa zwracał uwagę, że znakiem widzialnym są tutaj relacje osobowe między dwojgiem, którzy zawierają przymierze małżeńskie. Jednak relacje między mężczyzną i kobietą nie są wolne od zła, które dotyka człowieka tak z zewnątrz, jak i z jego wnętrza. Ten nieporządek wynikający z grzechu wypaczył wzajemną komunie mężczyzny i kobiety, jaka była od początku darem Stwórcy. „W sakramencie małżeństwa to Bóg czyni siebie gwarantem i zobowiązuje się dokonać tego, co znaki sakramentalne wyrażają i co jest w nich celebrowane, mianowicie ukształtowania jedności z dwojga różnych.”

Domowy Kościół Ruchu Światło-Życie pomaga małżonkom sakramentalnym czerpać z łaski i mocy sakramentu małżeństwa, uczy jak żyć tym sakramentem i celebrować go przez całe życie. Łączy on w sobie charyzmaty Ruchu Światło-Życie i międzynarodowego ruchu małżeństw katolickich Equipes Notre-Dame, od którego przejął ideał **duchowości małżeńskiej**, czyli dążenia ku Bogu w jedności ze współmałżonkiem. Duchowość małżeńska proponowana w ramach Domowego Kościoła jest realizowana poprzez przyjęcie elementów formacyjnych nazywanych zobowiązaniami – darami. Są to codzienna **modlitwa osobista** połączona z lekturą Pisma Świętego, regularne **spotkanie ze słowem Bożym**, codzienna **modlitwa małżeńska** jako wspólne stanie przed Panem, codzienna **modlitwa rodziny**, jako wspólnoty zanurzonej w Bogu, comiesięczny **dialog małżeński** i wynikająca z niego **reguła życia** (systematyczna praca nad sobą), uczestnictwo przynajmniej raz w roku w **rekolekcjach formacyjnych**. Nie są one celem samym w sobie, ale środkiem do celu. Ich realizowanie odbywa się w małżeństwie poprzez codzienny wspólny wysiłek małżonków, podejmujących i realizujących poszczególne zobowiązania oraz poprzez



wzajemną pomoc małżeństw w kręgu w dążeniu do Chrystusa (idea małej grupy jako środowiska koniecznego do wzrostu wiary).

Małżeństwa należące do Domowego Kościoła wezwane są do posługi na rzecz własnej rodziny, posługi rozumianej jako budowanie wspólnoty wiary, nadziei i miłości. Wspólnoty, w której świadomość, że wszyscy jej członkowie są dziećmi Jedyne Boga i stąd posiadają swą niepowtarzalność oraz godność, bez względu na wiek i stopień rozwoju. Taka świadomość uzdalnia do wielkodusznej postawy służby na rzecz rodziny i poszczególnych jej członków, a także przyjmowania daru służby od innych. Wtedy wspólnota rodzinna staje się wielką szansą dla wszechstronnego rozwoju człowieka – jego wzrastania w Bogu, poznawania prawdy o sobie samym, uczenia się miłości.

Wymienione wcześniej elementy formacyjne – zobowiązania uczą małżonków spełniania w swojej rodzinie funkcji kapłańskiej, nauczycielskiej i królewskiej, o których mówią dokumenty Kościoła. Należy tutaj zaznaczyć, że im wcześniej (chodzi o staż małżeński i wiek dzieci) małżonkowie wejdą na drogę formacji Domowego Kościoła, tym łatwiej im spełniać posługę na rzecz swojej rodziny. Małe dzieci wychowywane w klimacie świadomej wspólnoty chrześcijańskiej w sposób naturalny wzrastają we wierze, ucząc się Boga przez wspólną modlitwę rodzinną, potem lekturę Słowa Bożego, swoiste kręgi biblijne w rodzinie, modlitwę Liturgią Godzin. Możliwość zadawania pytań związanych z wiarą, na równi z pytaniami z innych dziedzin życia, poczucie akceptacji i miłości, świadomość miłości Pana Boga – są ogromnym zapleczem siły i równowagi dla dziecka, gdy zaczyna wchodzić w czas dorastania i odkrywania własnej drogi życia. Małżonkowie zaś mają większą szansę na budowanie miłości zdrowej, wolnej od głębokich zranień, wspierającej współmałżonka w jego dojrzewaniu na płaszczyźnie ludzkiej i duchowej. Będą „odwoływali się do mocy sakramentu, która pozwala każdemu z nich wejść w trudności spowodowane bliskością drugiego.”

*(Anna i Jacek Nowakowie)*

### “Kto, jeśli nie WY, kiedy, jeśli nie TERAZ?”

Tymi słowami chcemy zachęcić pary małżeńskie naszej parafii do tworzenia **WSPÓLNOTY KOŚCIOŁA DOMOWEGO**.

#### **JEŻELI CHCECIE:**

- umacniać swoją wiarę;
- pielęgnować miłość małżeńską;
- nauczyć się rozwiązywania konfliktów;
- nawiązać głębszy kontakt z dziećmi;
- doświadczyć życia we wspólnotie;

**TO Wspólnota DOMOWEGO KOŚCIOŁA jest najlepszym miejscem by tak się stało:**

- w Twoim Domu,
- w Twojej Rodzinie.

**ZAPRASZAMY – Ks. Tomasz (Twój Proboszcz)**